



(Software per la gestione e programmazione delle valvole miscelatrici Diamix PLUS e Compamix PLUS, memorizzazione ed esportazione grafici temperatura, visualizzazione allarmi e gestione impianti)

## ***Manuale di installazione e uso del software***

## Indice:

<b>1. INTRODUZIONE</b>	Pag. 3
1.1 Scopo del documento	Pag. 3
1.2 Licenza ed uso software	Pag. 3
1.3 Configurazione minima	Pag. 4
1.4 Terminologia	Pag. 4
<b>2. INSTALLAZIONE</b>	Pag. 5
<b>3. MixTool – USO SOFTWARE</b>	Pag. 7
3.1 Accesso al software	Pag. 7
3.2 Monitoraggio	Pag. 9
3.3 Programmazione	Pag. 12
3.4 Comandi Manuali	Pag. 13
3.5 Programmazione Avanzata	Pag. 14
<b>4. MixTool – PARAMETRI</b>	Pag. 18
4.1 Parametri	Pag. 18
4.2 Importazione parametri	Pag. 19
4.3 Esportazione parametri	Pag. 20
<b>5. MixTool – IMPIANTI</b>	Pag. 21
5.1 Impianti	Pag. 21
5.2 Nuovo impianto	Pag. 22
5.3 Modifica impianto	Pag. 23
5.4 Cancellazione impianto	Pag. 24
5.5 Importazione / Esportazione impianti	Pag. 25
<b>6. AGGIORNAMENTI SOFTWARE</b>	Pag. 27

## 1. INTRODUZIONE

---

### 1.1 Scopo del documento

Il presente documento rappresenta la guida completa per l'installazione, la configurazione e la messa in servizio del software MixTool. Esso si rivolge a personale tecnico con una media conoscenza elettromeccanica, di idraulica, informatica e dei principi base del networking su TCP/IP, dei sistemi di comunicazione bus ed impiantistica.

MixTool costituisce un sistema completo di monitoraggio, programmazione e salvataggio dei parametri delle valvole miscelatrici Diamix PLUS e Compamix PLUS.

### 1.2 Licenza ed uso software

La licenza d'uso non trasferisce la proprietà del software di cui Comparato Nello S.r.l. è e rimane titolare.

Comparato Nello S.R.L. proprietario della versione originale del prodotto, concede a titolo gratuito al Cliente la licenza, non trasferibile, salvo quanto esplicitamente permesso da eventuali accordi tra le parti, e non esclusiva, di usare il software e la relativa documentazione, nei termini e alle condizioni che seguono:

- a) L'installazione del programma è liberamente installabile su un numero illimitato di computer (postazioni lavoro).
- b) Al Cliente non è concesso alcun diritto di copiare, riprodurre, modificare o trasformare il software eccetto per quanto esplicitamente permesso dalla presente licenza o da altro accordo tra le parti. Il Cliente ha il solo diritto di effettuare una copia di riserva del software il cui uso dovrà essere limitato a situazioni di emergenza. La concessione della Licenza d'uso non include la facoltà di ottenere la disponibilità del formato sorgente di proprietà esclusiva di Comparato Nello S.R.L., né di ottenere informazioni tecniche sulla struttura del software.
- c) Tutti i diritti relativi al software ed alla documentazione connessa, sono riservati. Il Cliente è tenuto a non rimuovere o modificare alcun marchio o dicitura figurante nel software.
- d) Comparato Nello S.R.L. garantisce che il software è esente da vizi ed è conforme alle specifiche contenute nella documentazione allegata. Ne assicura inoltre la piena compatibilità con l'ambiente hardware e software del Cliente nei soli limiti di quanto indicato nella documentazione tecnica e commerciale del software. La garanzia comporta la correzione gratuita di vizi o difetti di progettazione del software ovvero la sostituzione del medesimo con altra confacente versione, salvo che vizi o difetti siano imputabili ad un uso del software non conforme alle specifiche risultanti dalla documentazione allegata, o a qualsiasi utilizzazione non autorizzata. Il vizio del software tale da renderne impossibile il godimento sarà considerato tale solo se il Cliente l'avrà denunciato per iscritto a Comparato Nello S.R.L., descrivendone effetti e conseguenze.
- e) Comparato Nello S.R.L. non garantisce che le funzionalità offerte dal software soddisfino le necessità del Cliente. Pertanto l'intera responsabilità sull'efficienza ed i risultati legati all'uso, o al non uso, del software, o all'uso dello stesso su apparecchiature non idonee, viene assunta dal Cliente che dovrà controllare il funzionamento del software.

f) Comparato Nello S.R.L. si riserva la più ampia facoltà di apportare tutte le modifiche che riterrà opportuno, indicando termini e condizioni per la concessione in licenza d'uso dei software aggiornati e/o modificati.

g) Il Cliente si impegna ad assicurare la massima riservatezza in ordine alle notizie e informazioni che dovesse acquisire sull'uso e sul funzionamento del software.

h) La presente licenza d'uso si intende concessa a tempo indeterminato salvo revoca da parte di Comparato Nello S.R.L., senza bisogno di preavviso alcuno, nel caso in cui il Cliente non soddisfi una qualsiasi condizione di questa licenza.

### 1.3 Configurazione minima

Requisiti Hardware	Processore Pentium II 200Mhz o compatibile con almeno 64Mb di RAM. Connessione internet via modem. Scheda video con risoluzione a 1280x720 punti a migliaia di colori.
Requisiti Software	Microsoft Windows 10 o versioni successive

### 1.4 Terminologia

Il programma MixTool può essere utilizzato sia da un singolo computer sia da più computer contemporaneamente collegati tra loro da una rete. Prima di procedere con le diverse fasi dell'installazione vengono chiariti alcuni termini che saranno usati nei paragrafi successivi:

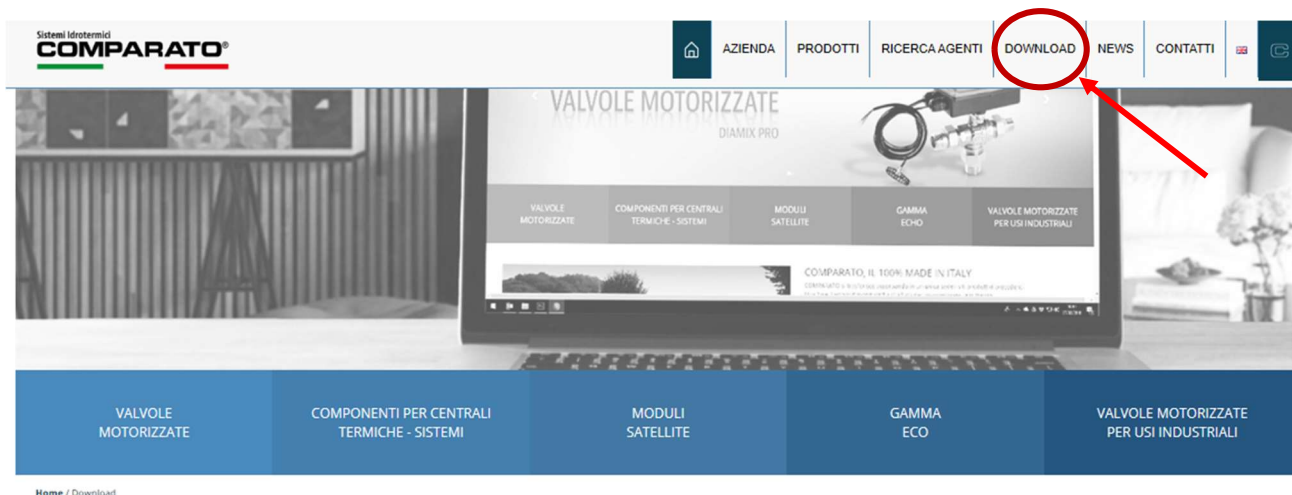
- Server Comparato: con questo termine viene indicata la macchina su cui risiede la cartella contenente tutti gli elementi necessari al download di nuove versioni del software.

- Postazione Cliente: si intende un qualsiasi altro computer su cui è installato il programma e che si collega al server per accedere a nuove versioni del software; su ogni postazione vengono installate soltanto le librerie necessarie all'attivazione del programma.

## 2. INSTALLAZIONE

L'installazione avviene secondo le normali procedure tipiche dell'ambiente Windows e non presenta passaggi specifici, si tenga presente che bisognerà disporre dei privilegi di administrator del sistema.

- Dalla sezione DOWNLOAD del sito [www.comparato.com](http://www.comparato.com) scaricare il file .zip contenente i files e le librerie necessarie per la prima installazione del software.

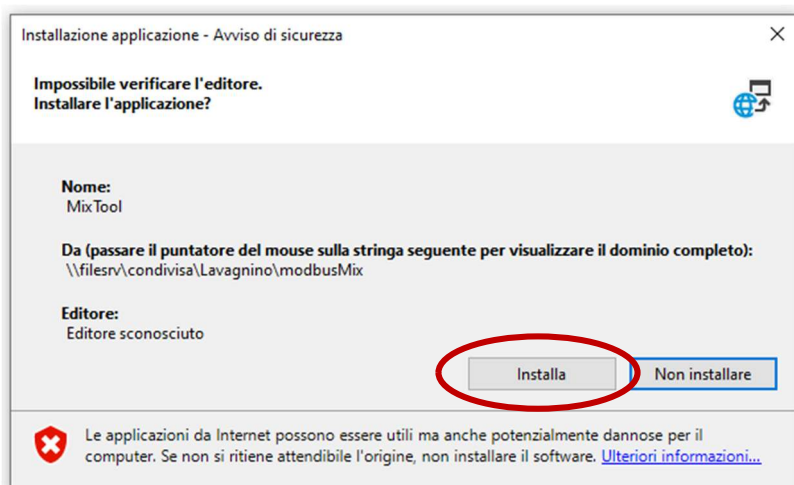


APPLICAZIONI	>
BIM	>
CERTIFICAZIONI	>
ISTRUZIONI	>
SCHEDE TECNICHE	>
<b>SOFTWARE</b>	>
TEMPLATE COLLETTORI SPECIALI	>

- Una volta effettuato il download estrarre tutti i files in una cartella sulla postazione cliente. La password per estrarre il contenuto è indicata nell'apposito documento all'interno della scatola della valvola miscelatrice Diamix PLUS/ Compamix PLUS

Application Files	21/01/2021 16:38	Cartella di file	
MixPoint.application	11/12/2020 08:20	Application Manif...	3 KB
MixTool.application	21/01/2021 16:38	Application Manif...	3 KB
setup.exe	21/01/2021 16:38	Applicazione	512 KB

- Lanciare il file “setup.exe”
- Procedere dunque con l’installazione premendo l’apposito pulsante ed attendere che l’installazione raggiunga la fine ed il programma venga lanciato.



*Schermata di avvio del software MixTool. Se a fine installazione viene visualizzata vuol dire che l'installazione è avvenuta con successo.*

In caso di errori o problemi contattare l’Ufficio Tecnico di Comparato Nello S.r.l. o tramite l’apposita chat [tawk.to](https://tawk.to) di supporto presente sul sito [www.comparato.com](http://www.comparato.com).

### 3. MixTool – USO SOFTWARE

#### 3.1 Accesso al software

Prima di accedere nelle schermate di gestione delle valvole miscelatrici Diamix PLUS o Compamix PLUS il programma guida l'utente nell'inserimento di alcuni parametri necessari ad identificare la scheda collegata alla postazione cliente.



- 1** Selezionare la porta COM alla quale è collegata il convertitore USB-MODBUS-RTU (per la ricerca automatica di questa vedi punto 5).



- 2** Selezionare il nodo Modbus (indirizzo) relativo alla miscelatrice a cui ci si desidera collegare (se non lo si conosce utilizzare l'apposita funzione "Cerca Dispositivi" (4) che avvierà una scansione e restituirà l'elenco dei nodi Modbus collegati alla postazione cliente.

Il nodo Modbus (indirizzo) è impostabile direttamente sulla valvola miscelatrice mediante display e tastiera (parametro "id" – menù tecnico). Il valore di default è 5.

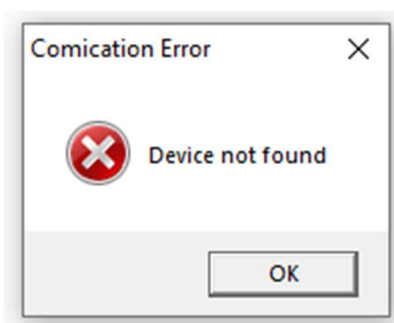
- 3** È possibile, all'interno del software, identificare una o più valvole miscelatrici con un nome impianto. Richiamandoli dal menù a tendina, sarà possibile scegliere i soli nodi Modbus collegati ad essi.

- 4** Tasto "Cerca Dispositivi" che effettua una scansione e restituisce i nodi Modbus attualmente collegati alla postazione cliente.

**5** Il pulsante “Cerca Porte” consente di cercare, qualora non fosse stata ancora identificata nell’elenco adibito (1), le porte COM collegate alla postazione cliente.

**6** Una volta inseriti la porta ed il nodo Modbus corretti sarà possibile leggere il device tramite l’apposito pulsante “Leggi Device”.

Se il programma, in base ai parametri inseriti, riesce a leggere la miscelatrice collegata passerà alla schermata di MONITORAGGIO altrimenti restituirà un errore di lettura



Il software è in grado, qualora fossero collegate più valvole alla postazione cliente, di identificare se si sta utilizzando il software corretto relativo alla valvola che si sta cercando di monitorare. In caso di utilizzo inappropriato il programma restituirà un errore e si chiuderà in maniera automatica per evitarne un uso inappropriato.

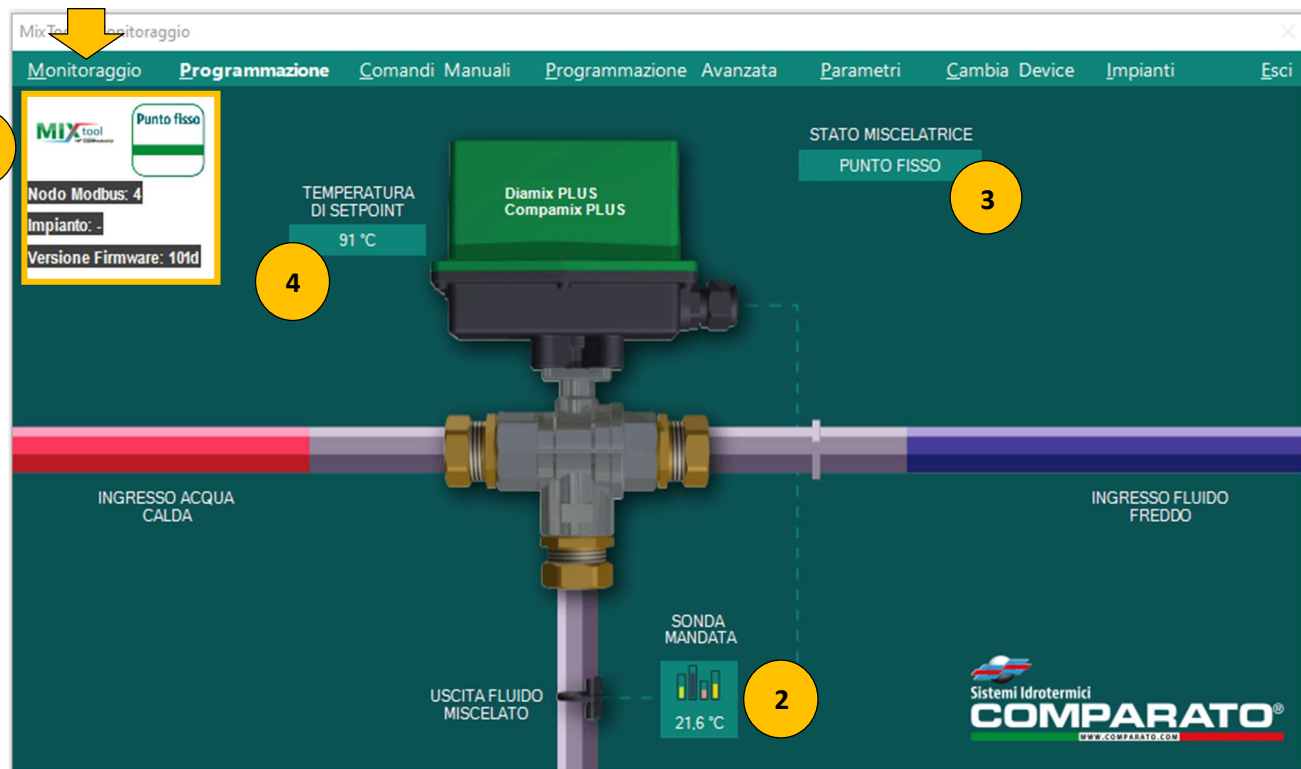




### 3.2 Monitoraggio

La schermata di monitoraggio rappresenta il cuore del software e, da essa, è possibile visualizzare i parametri principali, lo stato attuale della miscelatrice tramite uno schema di funzionamento ed i valori di funzionamento più significativi. Essa può essere di tre tipi in base alla programmazione della valvola:

REGOLAZIONE A PUNTO FISSO:



#### 1 Cockpit di monitoraggio:

- Tipo di regolazione impostata
- Attuale nodo Modbus (miscelatrice) al cui è collegato il software
- Nome impianto al quale è associato il nodo Modbus (se programmato)
- Attuale versione firmware della valvola miscelatrice

#### 2

Monitoraggio temperatura che permette, cliccando sull'icona del grafico, di visualizzare in tempo reale, il grafico dell'andamento della temperatura della sonda di mandata.

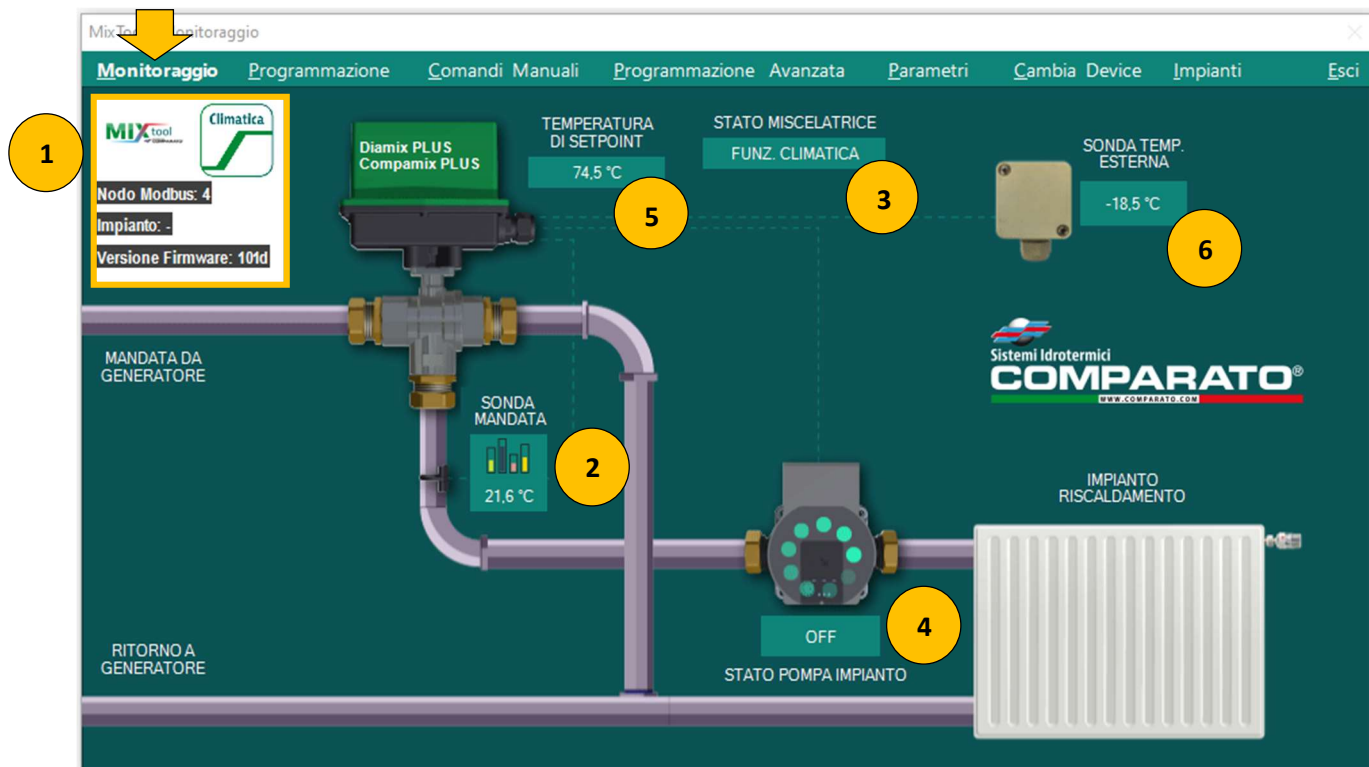
#### 3

#### Stato di funzionamento della miscelatrice

In questa modalità di regolazione lo stato può essere:

- "Punto fisso": miscelatrice attiva in modalità di regolazione a punto fisso
- "Off": miscelatrice ferma nella posizione raggiunta. In questo stato tutte le funzionalità sono disabilitate
- "Manuale": la miscelazione è bloccata e la valvola è forzata o tutta verso il caldo o tutta verso il freddo

## REGOLAZIONE CLIMATICA PER IMPIANTI DI RISCALDAMENTO IN ALTA E MEDIA TEMPERATURA:



### 1 Cockpit di monitoraggio:

- Tipo di regolazione impostata
- Attuale nodo Modbus (miscelatrice) al cui è collegato il software
- Nome impianto al quale è associato il nodo Modbus (se programmato)
- Attuale versione firmware della valvola miscelatrice

### 2 Monitoraggio temperatura che permette, cliccando sull'icona del grafico, di visualizzare in tempo reale, il grafico dell'andamento della temperatura della sonda di mandata.

### 3 Stato di funzionamento della miscelatrice

In questa modalità di regolazione lo stato può essere:

- "Funzione climatica": miscelatrice attiva in modalità di regolazione climatica.
- "Off": miscelatrice ferma nella posizione raggiunta. In questo stato tutte le funzionalità sono disabilitate
- "Manuale": la miscelazione è bloccata e la valvola è forzata o tutta verso il caldo o tutta verso il freddo

### 4 Stato pompa impianto

Lo stato pompa può essere:

- OFF = pompa non attiva
- ON = pompa attiva

L'attivazione della pompa dipende dalla programmazione dei parametri di gestione (vedi schermata di programmazione).

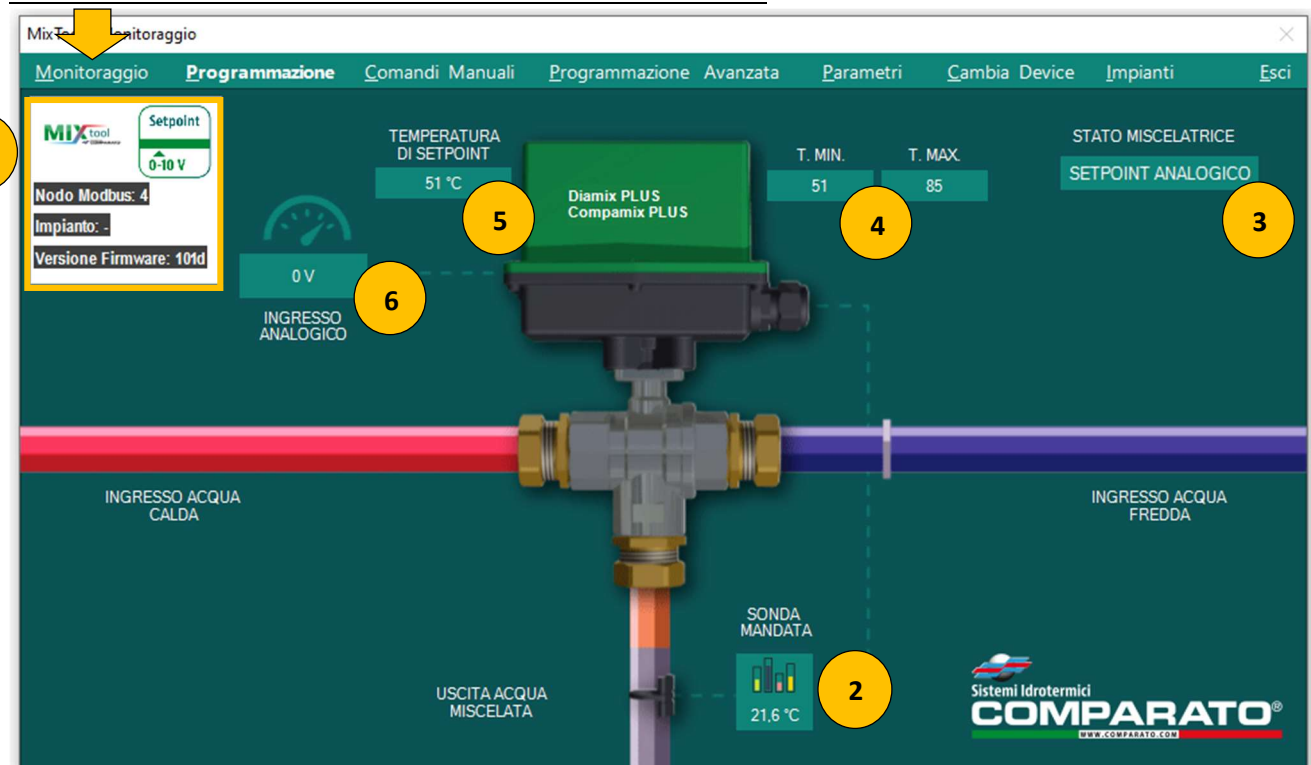
**5** Temperatura di Setpoint

Visualizza il valore in °C della temperatura di setpoint calcolata automaticamente dalla funzione climatica.

**6** Temperatura sonda esterna

Visualizza il valore in °C della temperatura esterna rilevata mediante specifica sonda

REGOLAZIONE CON IMPOSTAZIONE ANALOGICA DEL SETPOINT:



**1** Cockpit di monitoraggio:

- Tipo di regolazione impostata
- Attuale nodo Modbus (miscelatrice) al cui è collegato il software
- Nome impianto al quale è associato il nodo Modbus (se programmato)
- Attuale versione firmware della valvola miscelatrice

**2** Monitoraggio temperatura che permette, cliccando sull'icona del grafico, di visualizzare in tempo reale, il grafico dell'andamento della temperatura della sonda.

3

### Stato di funzionamento della miscelatrice

In questa modalità di regolazione lo stato può essere:

- “Setpoint analogico”: miscelatrice attiva in modalità di regolazione climatica.
- “Off”: miscelatrice ferma nella posizione raggiunta. In questo stato tutte le funzionalità sono disabilitate
- “Manuale”: la miscelazione è bloccata e la valvola è forzata o tutta verso il caldo o tutta verso il freddo

4

### Temperatura minima e massima

Indicano i valori degli estremi del setpoint analogico.

5

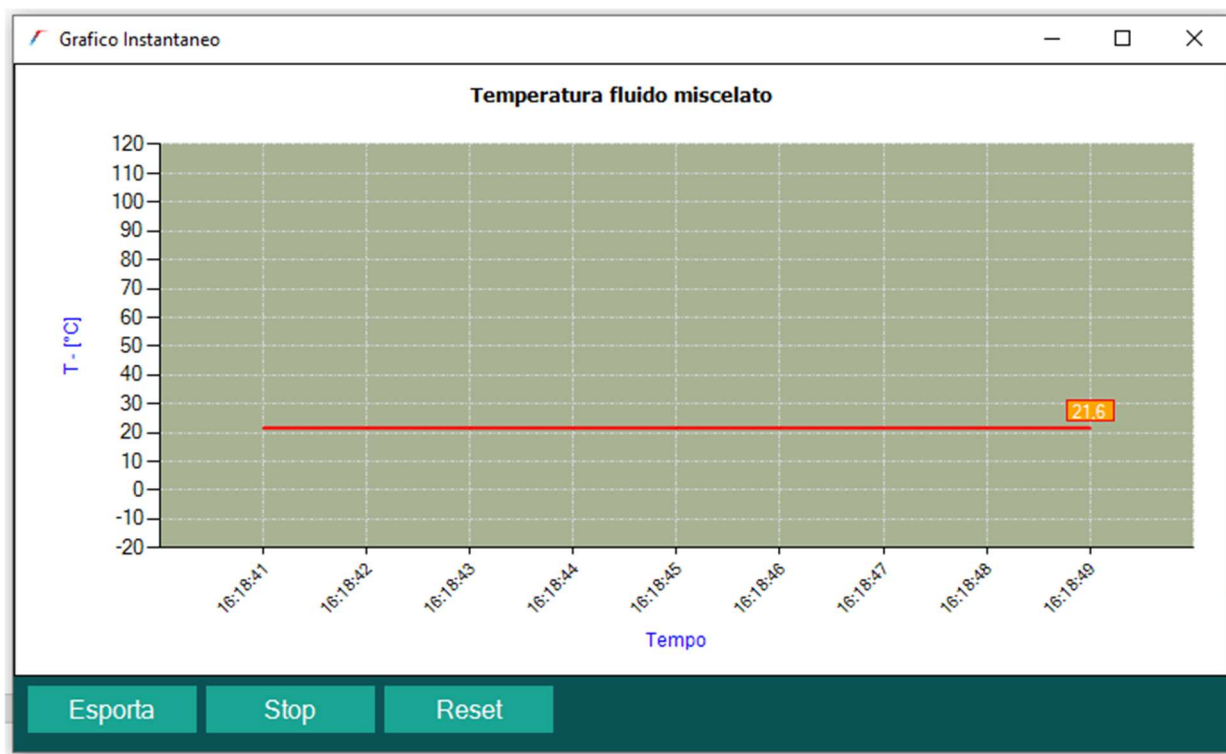
### Temperature sonda di Setpoint

Visualizza il valore in °C della temperatura di setpoint calcolata automaticamente sulla base dell'ingresso analogico

6

### Ingresso analogico

Valore in tensione dell'ingresso analogico ricevuto



Schermata di monitoraggio in tempo reale delle temperature con possibilità di esportare i dati in excel, fermare il grafico o resettarlo per riavviarlo in seguito.

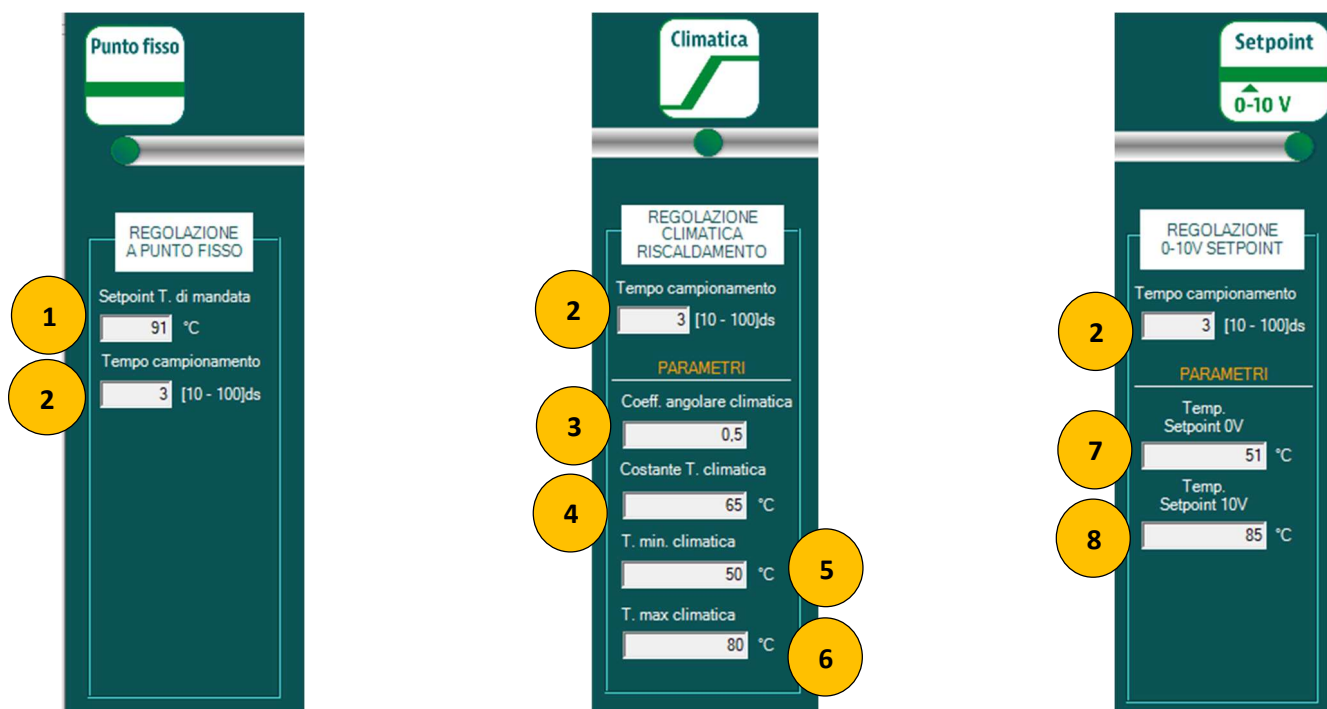
### 3.3 Programmazione

La schermata di Programmazione permette all'utente di impostare i parametri di funzionamento della valvola miscelatrice. Come per il monitoraggio anch'essa si divide in tre sezioni:

REGOLAZIONE A PUNTO FISSO

REGOLAZIONE CLIMATICA

REGOLAZIONE ANALOGICA DEL SETPOINT



**1** Setpoint temperatura di mandata  
Valore impostabile -15°C...+90°C

**2** Tempo campionamento della temperatura di mandata  
Valore espresso in decimi di secondo ed impostabile 10...100.

**3** Coefficiente angolare della curva climatica  
Valore impostabile 0,1...1,0.

**4** Costante temperatura della curva climatica  
Valore impostabile 45°C...75°C

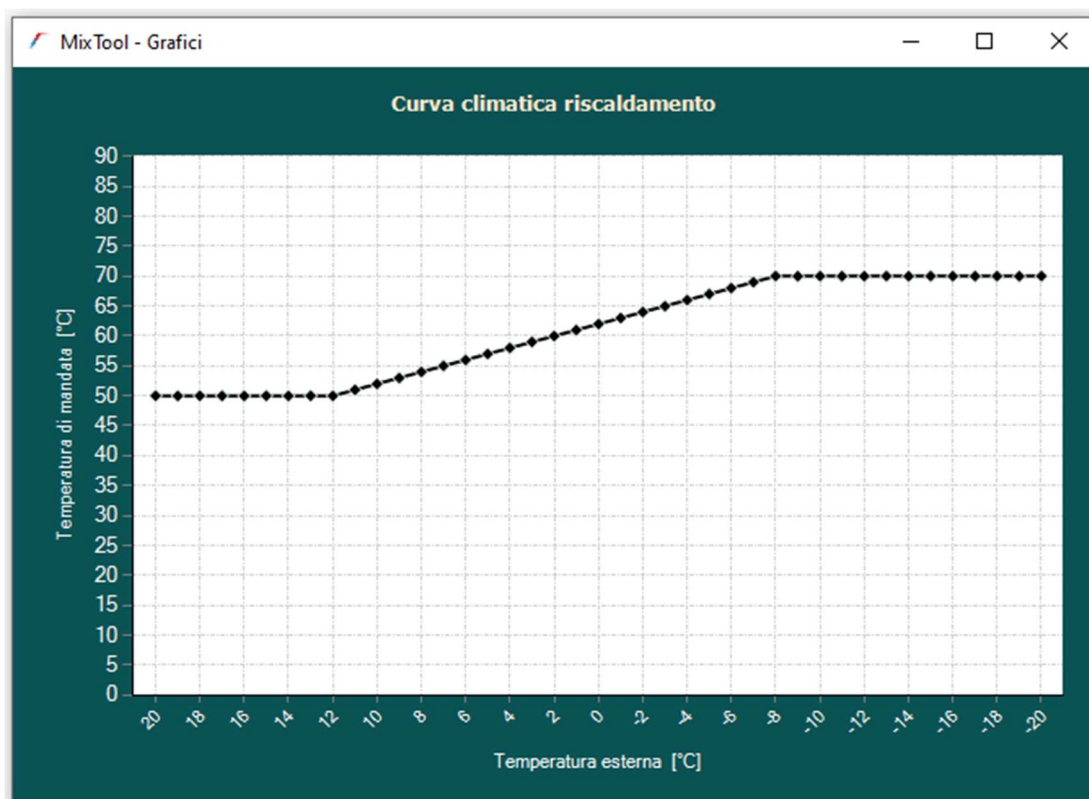
**5** Temperatura minima curva climatica – estremo inferiore  
Valore impostabile 40°C...60°C

**6** Temperatura massima curva climatica- estremo superiore  
Valore impostabile 70°C...90°C

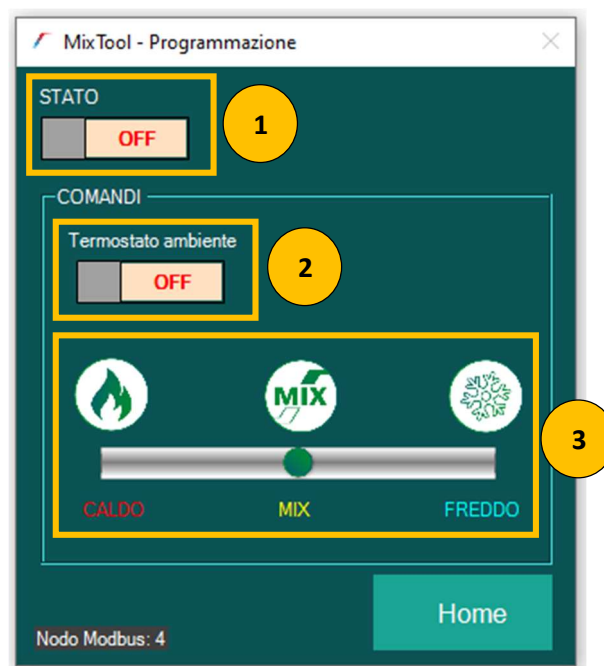
**7** Temperatura setpoint 0V  
Estremo inferiore del campo di variazione setpoint di temperatura. Valore impostabile -15°C...+80°C

**8** Temperatura setpoint 10V  
Estremo superiore del campo di variazione setpoint di temperatura. Valore impostabile -5°C...+90°C

Se si è scelta la regolazione climatica sarà possibile visualizzare, al variare dei parametri impostati, la curva climatica corrispondente.



### 3.4 Comandi Manuali



1

#### Stato

ON = valvola miscelatrice attiva

OFF = tutte le funzioni sono disabilitate e la valvola miscelatrice resta ferma nella posizione raggiunta

2

#### Attivazione termostato ambiente

Passando da OFF a ON si attiva l'ingresso del termostato ambiente (regolazione climatica)

3

#### Funzionamento in miscelazione, tutto caldo o tutto freddo

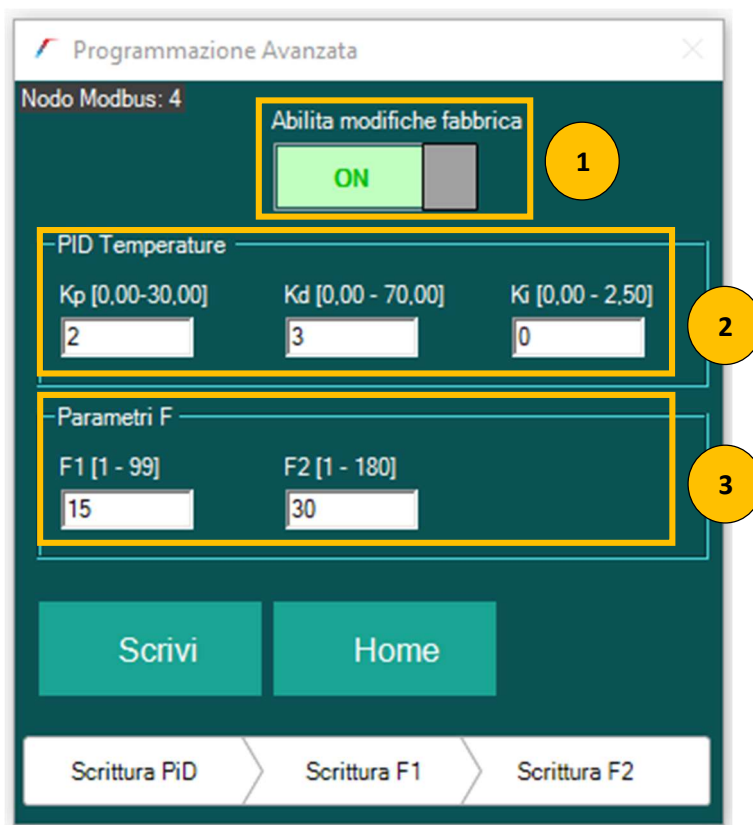
Spostando il cursore su "CALDO" o cliccando sul logo corrispondente, la valvola miscelatrice si orienta tutta verso l'ingresso caldo; spostando il cursore su "FREDDO" o cliccando sul logo corrispondente, la valvola miscelatrice si orienta tutta verso l'ingresso freddo. Per ripristinare la regolazione spostare il cursore in posizione centrale su "MIX" o cliccare sul logo corrispondente.



### 3.5 Programmazione Avanza

La schermata di Programmazione Avanzata è accessibile solo dopo aver inserito una password (per ricevere la password contattare il Ns. ufficio Tecnico).

Una volta inserita correttamente la password questa verrà memorizzata e non ne sarà più richiesto l'inserimento.



- 1** Una volta inserita la password saranno abilitate le modifiche di fabbrica.
- 2** Parametri relativi al regolatore PID. È necessario che i valori rimangano all'interno dei range specificato.
- 3** Parametri di fabbrica. È necessario che i valori rimangano all'interno dei range specificato.

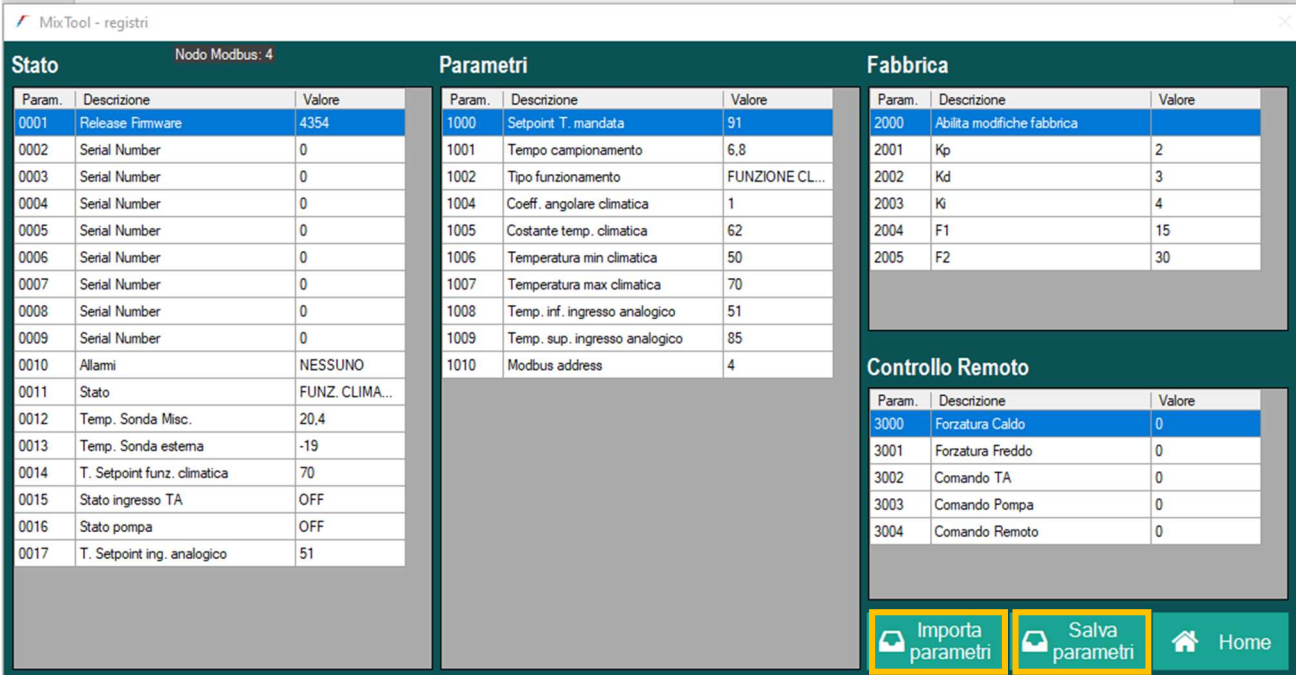


## 4. MixTool – PARAMETRI

Tramite il programma è possibile importare ed esportare tutti i parametri di funzionamento della valvola miscelatrice sulla postazione cliente tramite semplici procedure guidate.

### 4.1 Parametri

Da questa schermata si può avere una rapida visualizzazione, in sola lettura, di tutti i parametri memorizzati all'interno della scheda della valvola miscelatrice ed è possibile, inoltre, importarli ed esportarli tramite l'utilizzo di file .txt.



**MixTool - registri**

Nodo Modbus: 4

Param.	Descrizione	Valore
0001	Release Firmware	4354
0002	Serial Number	0
0003	Serial Number	0
0004	Serial Number	0
0005	Serial Number	0
0006	Serial Number	0
0007	Serial Number	0
0008	Serial Number	0
0009	Serial Number	0
0010	Allarmi	NESSUNO
0011	Stato	FUNZ. CLIMA...
0012	Temp. Sonda Misc.	20,4
0013	Temp. Sonda esterna	-19
0014	T. Setpoint funz. climatica	70
0015	Stato ingresso TA	OFF
0016	Stato pompa	OFF
0017	T. Setpoint ing. analogico	51

Param.	Descrizione	Valore
1000	Setpoint T. mandata	91
1001	Tempo campionamento	6,8
1002	Tipo funzionamento	FUNZIONE CL...
1004	Coeff. angolare climatica	1
1005	Costante temp. climatica	62
1006	Temperatura min climatica	50
1007	Temperatura max climatica	70
1008	Temp. inf. ingresso analogico	51
1009	Temp. sup. ingresso analogico	85
1010	Modbus address	4

Param.	Descrizione	Valore
2000	Abilita modifiche fabbrica	
2001	Kp	2
2002	Kd	3
2003	Ki	4
2004	F1	15
2005	F2	30

**Controllo Remoto**

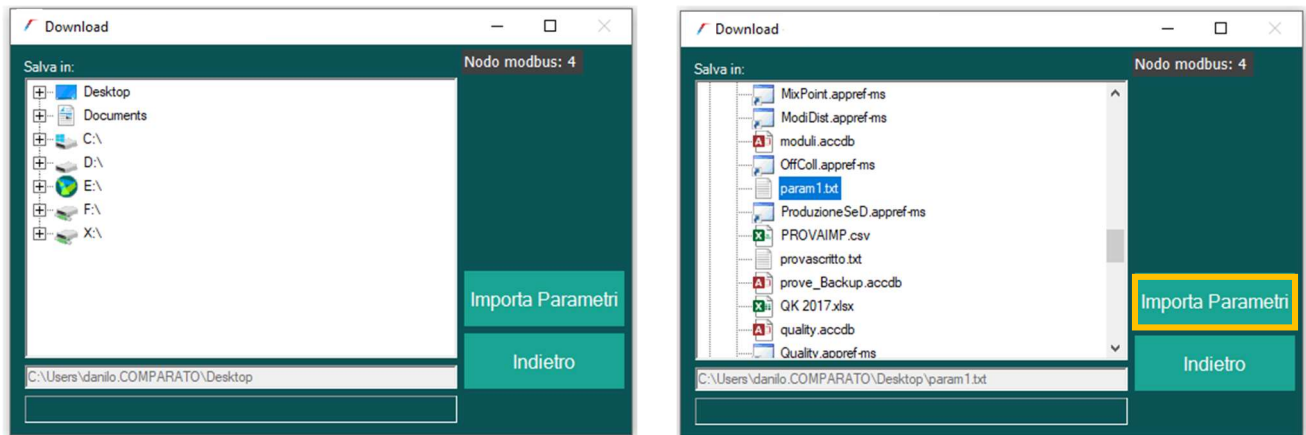
Param.	Descrizione	Valore
3000	Forzatura Caldo	0
3001	Forzatura Freddo	0
3002	Comando TA	0
3003	Comando Pompa	0
3004	Comando Remoto	0

1
2

- 1 Premendo il tasto "Importa parametri" sarà possibile importare, seguendo, la procedura, i parametri all'interno della scheda della valvola miscelatrice.
- 2 Premendo il tasto "Salva parametri" sarà possibile esportare, seguendo, la procedura, su un file .txt gli attuali parametri memorizzati all'interno della valvola miscelatrice.

## 4.2 Importazione parametri

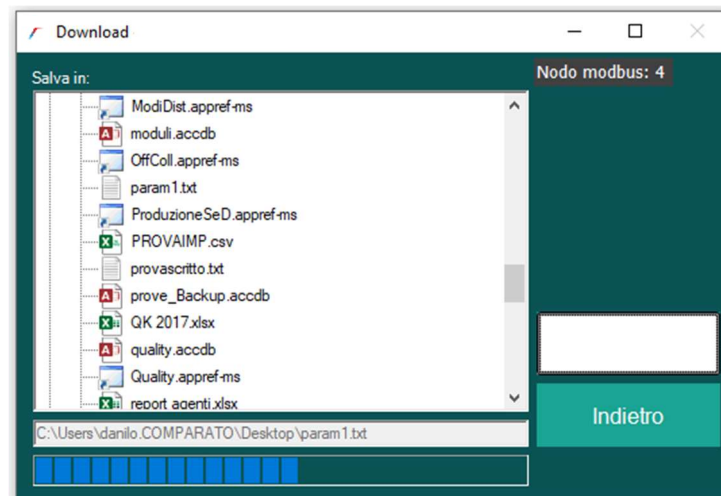
Per importare bisogna selezionare il file .txt contenente i parametri da importare tramite l'esplorazione risorse.



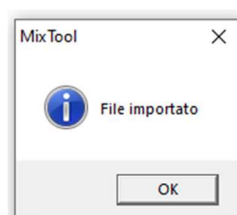
Accertarsi che il percorso riportato sotto l'esplorazione risorse sia quello del file desiderato e premere il pulsante **"Importa parametri"**. A questo punto il programma inizierà ad importare i dati ed i progressi verranno visualizzati su una barra di caricamento.



**Attenzione: non selezionare altri files o solo un percorso ma seleziona soltanto il file impianti.txt. In caso contrario il programma darà errore e si chiuderà per non sovrascrivere files errati.**



Se la procedura verrà terminata con successo verrà visualizzato un messaggio.

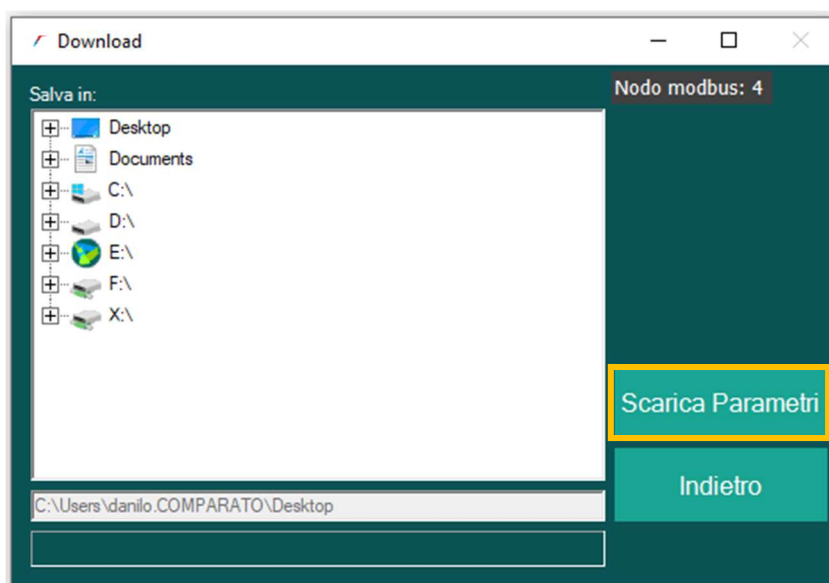


### 4.3 Esportazione parametri

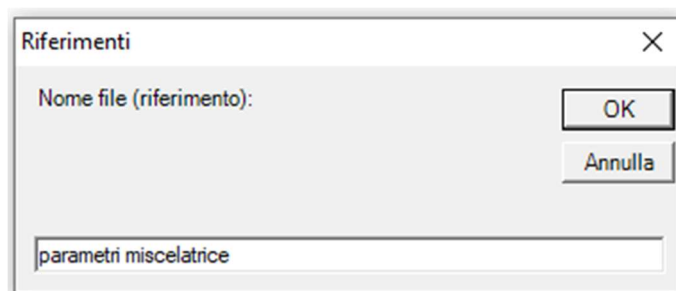
La procedura di esportazione dei parametri è molto simile a quella di importazione. Per prima cosa bisogna selezionare il percorso su cui si vuole salvare il file .txt contenente i parametri.



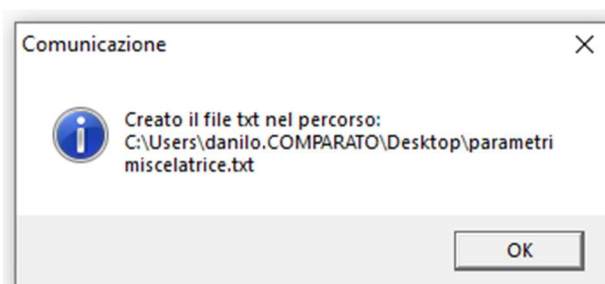
**Attenzione: non selezionare altri files ma solo il percorso. In caso contrario il programma darà errore e si chiuderà per non sovrascrivere file già presenti**



Una volta scelto il percorso premere il tasto “Scarica Parametri” ed il programma chiederà all’utente come desidera nominare il file.



Dato l’“OK”, inizierà la procedura di creazione del file e, una volta terminata con successo, il software avviserà l’utente della creazione avvenuta



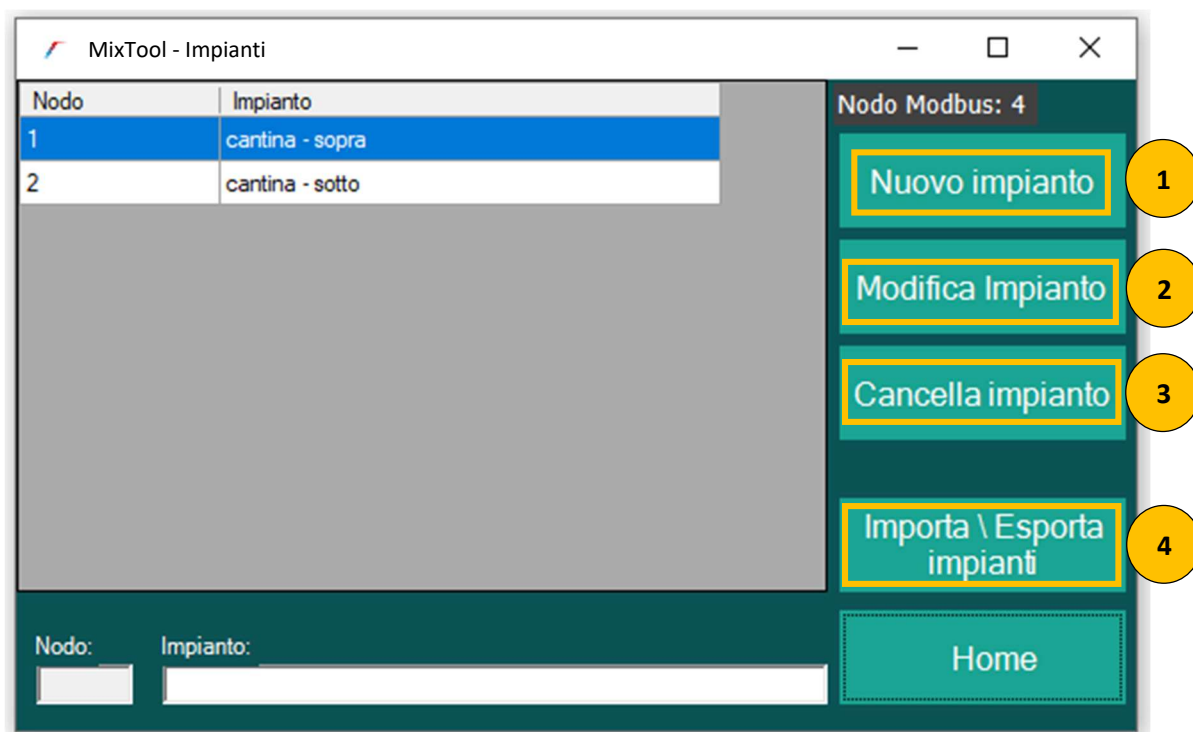
## 5. MixTool – IMPANTI

MixTool permette di gestire anche gli impianti, ovvero, di abbinare le singole valvole miscelatrici (identificate dal loro nodo Modbus) ad un nome loro identificativo.

Questo consentirà all'utente di creare sulla postazione cliente un database contenente l'abbinamento delle varie miscelatrici ai vari impianti e quindi facilitarne l'identificazione all'avvio del software.

### 5.1 Impianti

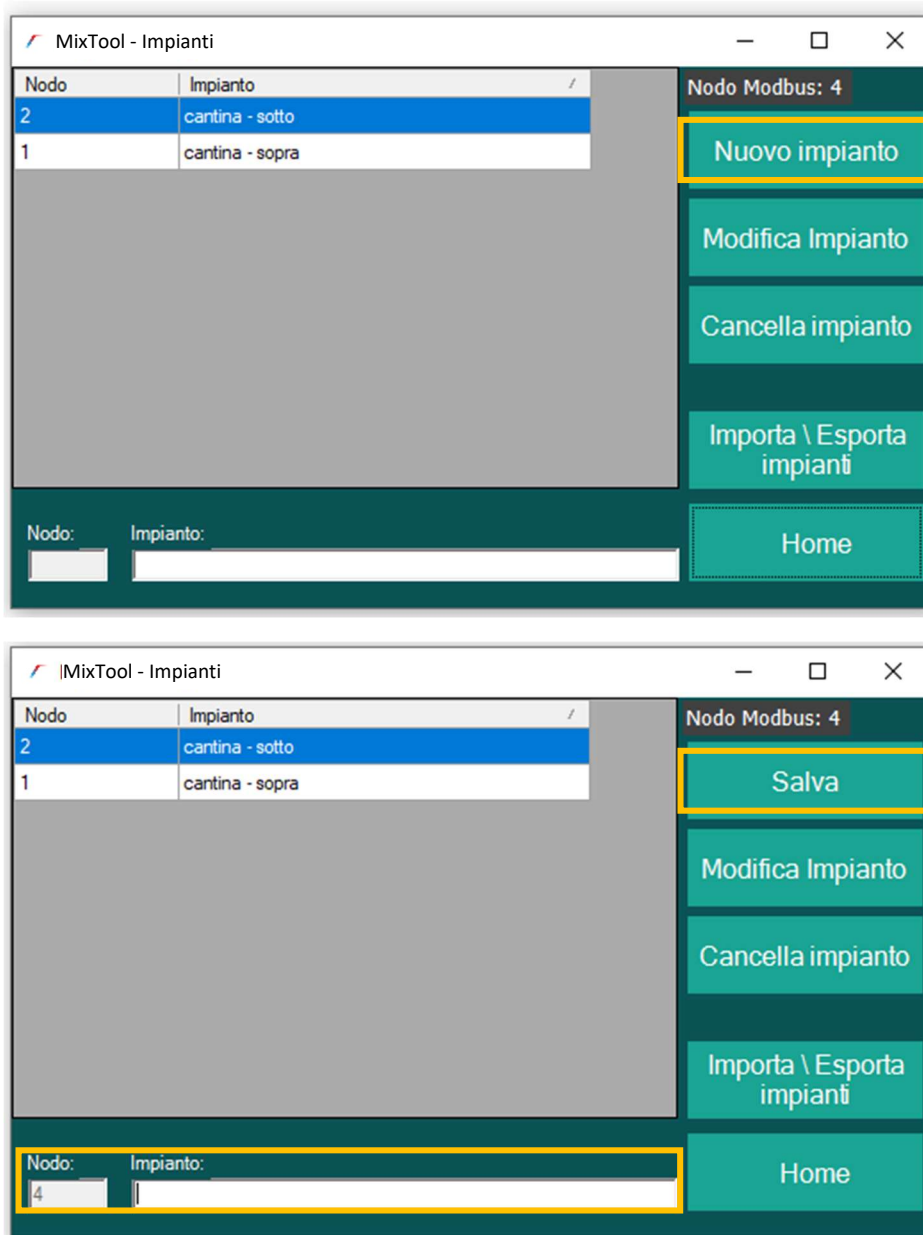
Da questa schermata è possibile avere una rapida visione di tutti gli impianti (abbinamento nodo Modbus – nome valvola miscelatrice) presenti nel database sulla postazione cliente e di modificarli, cancellarli o, se non già presente, fare un nuovo abbinamento.



- 1 Pulsante di inserimento nuovo impianto (disabilitato se il nodo è già stato attribuito ad un nome)
- 2 Pulsante di Modifica del nome dell'impianto
- 3 Pulsante di cancellazione dell'abbinamento nodo Modbus – Impianto
- 4 Pulsante che accede alla schermata di importazione ed esportazione del database degli impianti.

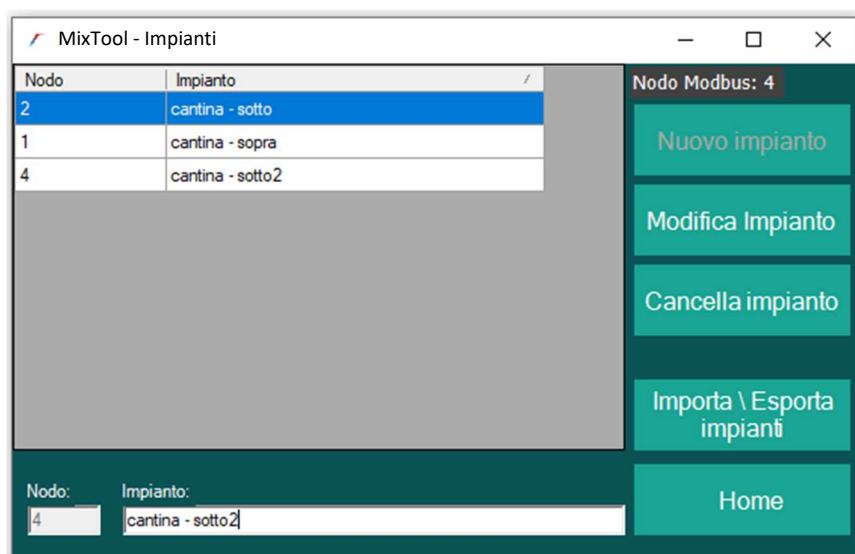
## 5.2 Nuovo Impianto

Se il nodo Modbus non è stato ancora attribuito a nessun Impianto il pulsante “Nuovo Impianto” sarà abilitato e, una volta premuto, scriverà nella casella di testo l’attuale nodo e si trasformerà nel pulsante “Salva”.



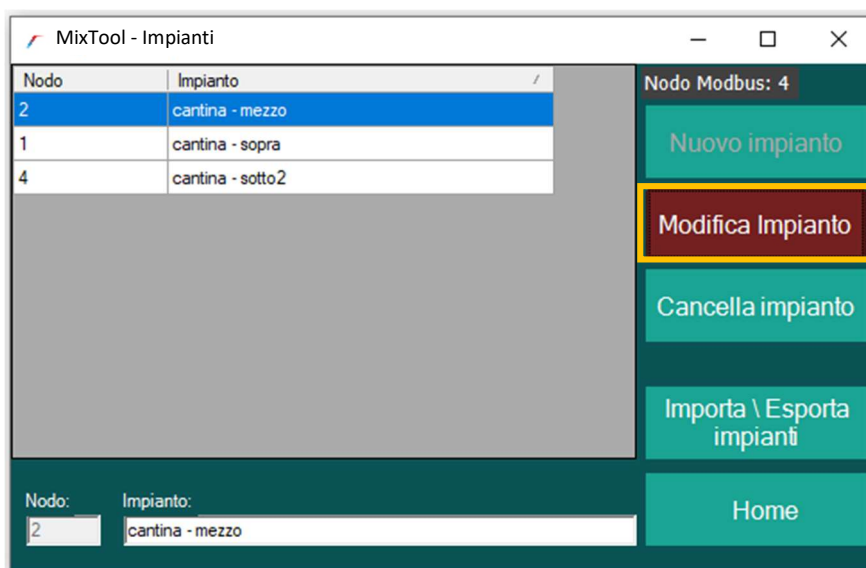
L’utente, a questo punto dovrà soltanto compilare il campo “Impianto” e premere il pulsante “Salva” e l’attuale nodo Modbus verrà memorizzato all’interno del database.

Il nodo Modbus ora è memorizzato all'interno del database, verrà visualizzato all'interno della griglia ed il pulsante "Salva" si ritrasforma in "Nuovo Impianto", ma disabilitato in quanto l'attuale nodo (nell'esempio: 4) ora è presente nel database e quindi non può più essere attribuito ad altri impianti.



### 5.3 Modifica Impianto

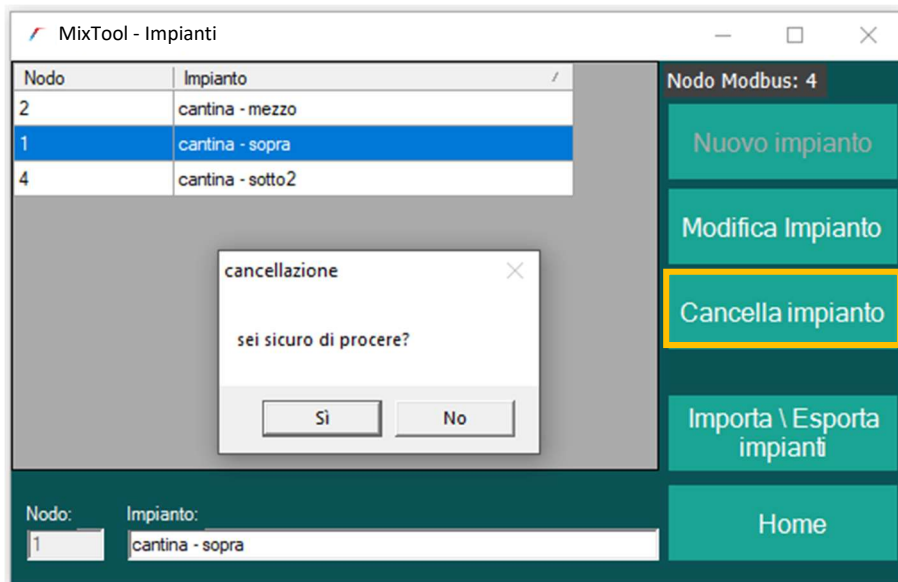
Se il nodo Modbus non è stato ancora attribuito correttamente o viene spostato su un altro pianto o si vuole rinominare in altro modo è possibile, una volta selezionato all'interno della griglia, cambiarne la descrizione e, premendo il pulsante "Modifica Impianto", salvare tali modifiche.



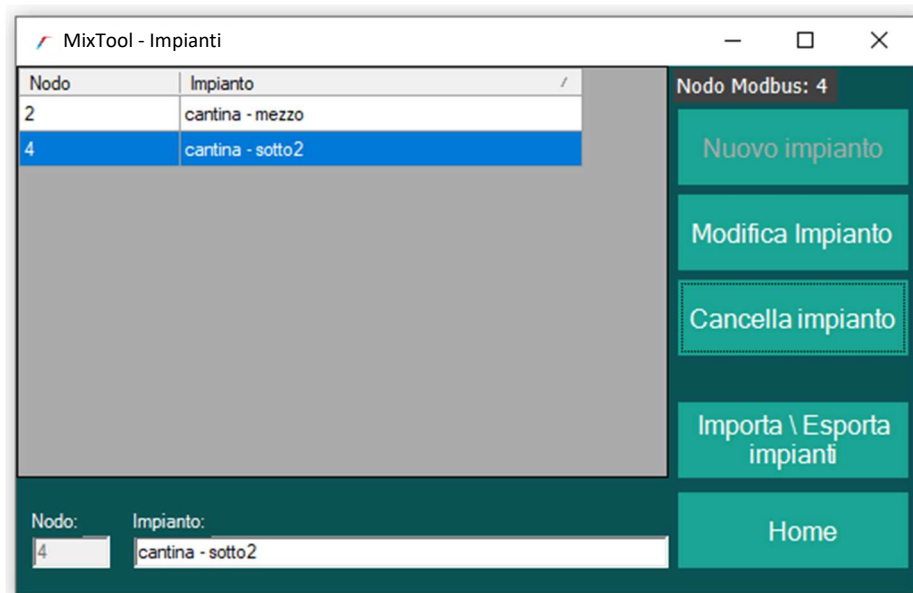
Il database verrà aggiornato e, di conseguenza, anche la griglia visualizzerà subito le modifiche apportate.

## 5.4 Cancellazione Impianto

Qualora si voglia cancellare dal database l'impianto con il nodo ad esso associato, una volta selezionato all'interno della griglia, basterà premere il pulsante "Cancella Impianto".



Il software prima di procedere alla cancellazione chiederà se si è sicuri di tale operazione e, una volta confermata, effettuerà la modifica al database e alla griglia ad esso collegata.

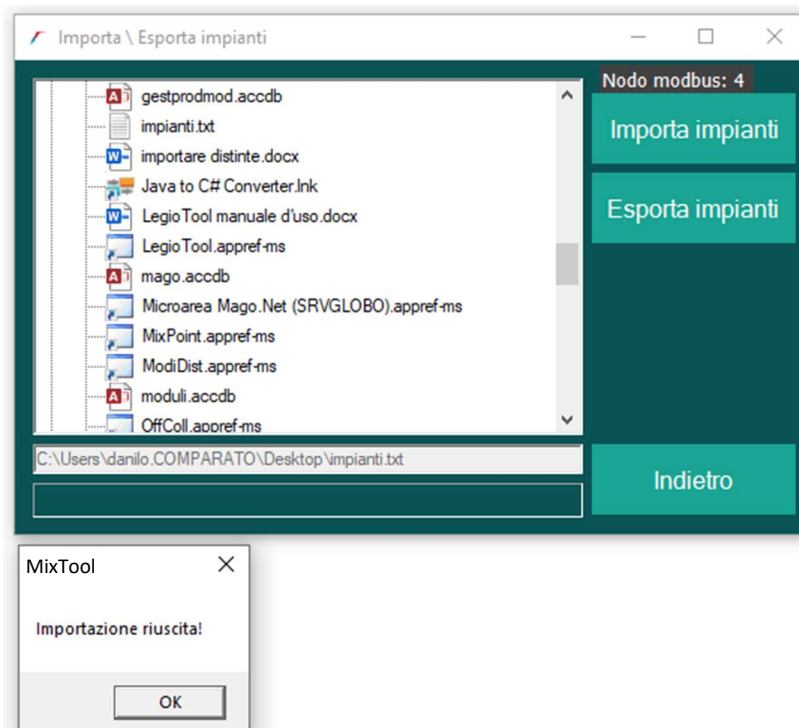


## 5.5 Importazione / Esportazione impianti

Qualora si voglia salvare l'attuale configurazione degli Impianti sarà possibile esportarla su un file .txt ed importarla in seguito su altre postazioni cliente o sulla stessa su cui è installato il software.



- 1** Importazione: tale pulsante va premuto una volta selezionato il file "impianti.txt" nel percorso su cui si era salvato. Se l'esito avrà avuto successo verrà visualizzato un messaggio di importazione riuscita.



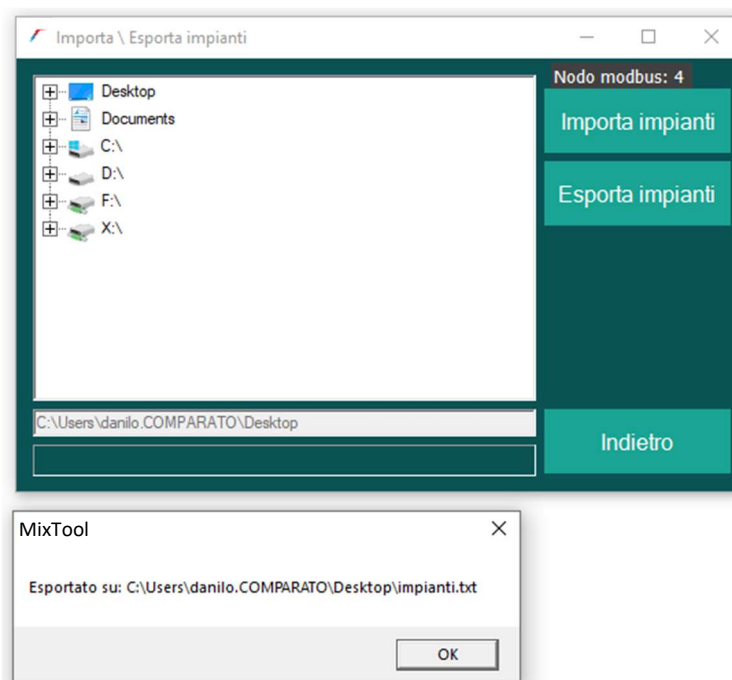




**Attenzione: non selezionare altri files o solo un percorso ma seleziona soltanto il file impianti.txt. In caso contrario il programma darà errore e si chiuderà per non sovrascrivere files errati.**

**2**

**Esportazione:** tale pulsante va premuto una volta selezionato il percorso su cui si vuole salvare l'attuale configurazione. Il programma genererà in automatico un file denominato impianti.txt e se l'evito avrà avuto successo verrà visualizzato il seguente messaggio:



**Attenzione: non selezionare altri files ma solo il percorso. In caso contrario il programma darà errore e si chiuderà per non sovrascrivere file già presenti**

Grazie a questa funzione, dalla schermata di ingresso, sarà possibile scegliere un impianto ed il software, in maniera automatica, selezionerà il nodo Modbus ad esso collegato e viceversa.



## 6. AGGIORNAMENTI SOFTWARE

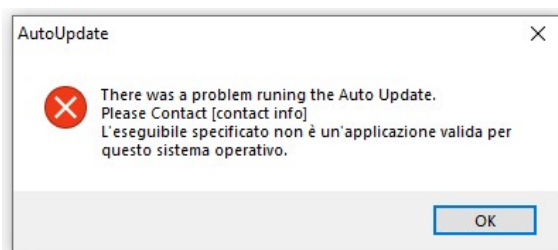
Il programma è stato studiato in modo che, se presente una connessione Internet sulla postazione cliente, si possa collegare ad ogni avvio al Server Comparato e controllare la presenza di nuove versioni del Software. Se presente una nuova versione sul Server Comparato verrà lanciata la funzione “Autoupdate”



L'utente potrà decidere se tenere ancora l'attuale versione (in tal caso la funzione di Autoupdate si ripresenterà al prossimo accesso) oppure effettuare il download della nuova versione del software.

In questo caso il programma provvederà a sostituire il vecchio file eseguibile del programma con il nuovo e a lanciarlo.

In caso di errore di connessione o di trasmissione dati durante la connessione tra postazione cliente e Server Comparato il software genererà un avviso.



In caso di aggiornamenti di particolare rilievo sarà necessario contattare l'ufficio tecnico Comparato, procedere alla disinstallazione del vecchio software e al download e reinstallazione di esso tramite setup (capitolo 1)